
ЛИНИИ СВЕЧЕЙ

2

На традиционных графиках торговый день на любом рынке, будь он фондовым или фьючерсным, отображается одной линией или ценовым штрихом; построение графиков свечей по сути ничем не отличается, разве что информацию намного проще интерпретировать.

Отдельная свеча дает массу информации. Она помогает понять психологию, стоящую за многими свечными моделями, описанными в последующих главах. Существует несколько моделей, состоящих из одной-единственной свечи и квалифицируемых как модели разворота. Они будут подробно описаны в главе, посвященной разворотным моделям.

Каждый тип свечи имеет свое уникальное имя и представляет возможный торговый сценарий этого дня. У некоторых свечей японские названия, у других — английские.* Когда это возможно, вместе с английским названием дается японское. Японские названия будут написаны таким образом, чтобы их мог правильно прочитать человек, не владеющий этим языком. Об отдельно взятой свече часто говорят как о свече *Инь* или свече *Янь*. Термины *Инь* и *Янь* китайские, но используются и западными аналитиками для обозначения полярных терминов, таких как *внутреннее/внешнее, включено/выключено, вверх/вниз* и так далее (японский эквивалент этих терминов — *ин* и *йо*). *Инь* соответствует бычьему характеру, а *Янь* — медвежьему. В анализе японских свечей существует девять основных свечей *Инь* и *Янь*. Этот набор для более ясного объяснения различных возможностей можно расширить до пятнадцати типов. В последующих главах будет показано, как

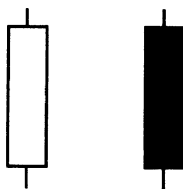
* В данном издании английские названия будут даваться в русском переводе. В сносках или скобках будет указываться английское название модели. — *Прим. ред.*

большинство свечных моделей может быть сведено к одной-единственной свече, дающей бычье или медвежье толкование событий.

Понимание отдельно взятых свечей — начало начал анализа этого вида графиков. Прежде всего следовало бы дать кое-какие определения. Помните, что все термины и описания имеют отношение к одному торговому дню. Те дни, когда цвет свечи — белый или черный — не важен, будут изображаться серым цветом.

Длинные дни

РИСУНОК 2-1



Ссылка на длинные дни широко распространена в литературе, посвященной японским свечам. Термин «длинный» имеет отношение к длине тела свечи, разнице между ценой открытия и ценой закрытия, что и показано на рис. 2-1. Длинный день говорит о значительном движении цены в этот день. Иными словами, разница между ценой открытия и ценой закрытия в этот день была существенной.

Как сильно должна отличаться цена открытия от цены закрытия, чтобы можно было говорить о длинном дне? Как и в большинстве форм анализа, это зависит от контекста. Длинный в сравнении с чем? Лучше всего рассматривать самые последние движения цены, чтобы определить, что является длинным, а что нет. Анализ японских свечей основан исключительно на краткосрочных движениях цен, следовательно, такое же основание нужно было бы использовать и для определения длинных дней. Пять или десять предыдущих дней — вполне адекватный промежуток, чтобы прийти к верному выводу. Кроме этого, можно использовать некоторые другие методы определения длинного дня. Они будут подробно разобраны в главе, посвященной идентификации и распознаванию моделей.

Короткие дни

РИСУНОК 2-2



Определение коротких дней может быть основано на той же самой методологии, что и в случае длинных дней, со схожими результатами. Кроме того, есть множество дней, которые не попадают ни в одну из этих двух категорий.

Марибозу

Слово «марибозу» в японском языке означает «коротко остриженный». Другое толкование — «лысая или бритая голова». В любом случае значение этого слова отражает тот факт, что от тела свечи не отходит тени вверх и/или вниз.

Черная марибозу

РИСУНОК 2-3



Черная марибозу — длинное черное тело без тени с одной из сторон (рис. 2-3). Она рассматривается как крайне слабая свеча. Часто становится

частью медвежьей модели продолжения или бычьей модели разворота, особенно если появляется во время понижательного тренда. Длинная черная свеча указывает на серьезную победу медведей; вот почему она зачастую оказывается первым днем многих разворотных моделей бычьего характера. Ее часто называют «большим инь» или «марибозу-инь».

Белая марибозу

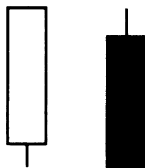
РИСУНОК 2-4



Белая марибозу — это длинное белое тело без тени с одной из сторон. Если рассматривать ее саму по себе, это крайне сильная свеча. В противоположность *черной марибозу* она часто оказывается частью бычьей модели продолжения или медвежьей разворотной модели. Ее иногда называют «большим янь» или «марибозу-янь».

Марибозу закрытия

РИСУНОК 2-5

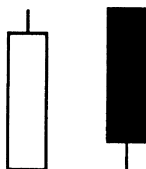


У *марибозу закрытия* нет тени с того конца свечи, что показывает цену закрытия, независимо от того, черное или белое у нее тело (рис. 2-5). Если тело белое, у свечи нет верхней тени, поскольку верх свечи показывает цену закрытия. Похожим образом, если тело черное, у нее нет нижней

тени, поскольку цена закрытия определяет нижний конец свечи. *Черная марибозу закрытия* (ясунебике) рассматривается как слабая свеча, а *белая марибозу закрытия* — как сильная.

Марибозу открытия

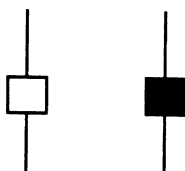
РИСУНОК 2-6



У *марибозу открытия* нет тени с того конца свечи, что показывает цену открытия (рис. 2-6). Если тело свечи белое, у нее не будет нижней тени, что делает ее сильной бычьей свечой. *Черная марибозу открытия* (йоритсуки такане), у которой отсутствует верхняя тень, является слабой и, следовательно, медвежьей свечой. *Марибозу открытия* не настолько сильна, как *марибозу закрытия*.

Волчки (кома)

РИСУНОК 2-7



Волчки — свечи с маленьким телом и нижней и верхней тенью длины, большей, чем длина тела. *Волчок* указывает на нерешительность быков и медведей. Цвет тела *волчка*, так же как и длина его теней, не важен. Малое относительно теней тело — вот что делает волчок волчком.

Доджи

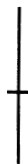
Если тело свечи настолько мало, что цены открытия и закрытия совпадают, она называется *годжи* (совпадающая). Доджи возникает тогда, когда цены открытия и закрытия совпадают, тем не менее тут могут быть различные интерпретации, которые следовало бы рассмотреть. Требование, чтобы цены открытия и закрытия были в точности равными, накладывало бы на данные слишком жесткое ограничение, и доджи появлялись бы крайне редко. Если разница между ценами открытия и закрытия не превышает нескольких *тиков* (минимального изменения цены), этого более чем достаточно.

Определение дня появления доджи сходно с методом, который используется для определения длинного дня; тут нет жестких правил, только некоторые указания. Как и длинный день, доджи зависит от предыдущего поведения цен. Если большинство предшествующих дней были доджи, тогда день доджи не важен. Если появляется один-единственный доджи, это сигнал о том, что рынок в нерешительности, а это нельзя игнорировать. Почти во всех случаях сам по себе доджи не настолько важен, чтобы по нему прогнозировать изменение ценовой тенденции, это лишь предупреждение об угрозе такого изменения. Доджи, предвосхищенный длинным белым днем в повышательном тренде, был бы важен. На эту частную комбинацию дней ссылаются как на медвежью *годжи-звезду* (глава 3). Повышательный тренд, который внезапно прекращается, вызывал бы беспокойство. Доджи означает нерешительность и неуверенность.

Согласно Нисону, доджи точнее указывают на изменение тренда, когда появляются на вершинах, а не во впадинах. Это связано с тем фактом, что для продолжения повышательного тренда на рынке должны появиться новые покупатели. Понижательный тренд может продолжаться беспрерывно. Интересно заметить, что слово «доджи» переводится как «путаница».

Длинноногая доджи (джуджи)

РИСУНОК 2-8



У *глинноной годжи* длинные верхняя и нижняя тени, делящие пополам дневной торговый диапазон, что ясно отражает нерешительность продавцов и покупателей (рис. 2-8). На протяжении дня рынок двигался вверх, а затем резко упал, или наоборот. Затем он закрылся на цене открытия или очень близко от нее. Если цены открытия и закрытия оказываются в середине дневного диапазона, о свече говорят как о *глинноной годжи*. Слово «джуджи» переводится как «крест».

Доджи-надгробие (тохба)

РИСУНОК 2-9



Показанное на рис. 2-9 *годжи-надгробие* (хакайси) — еще одна форма *годжи*. Она образуется на дневном минимуме или вблизи него.

Такое название, как и многие другие японские термины, связано с различными аналогиями. В данном случае это надгробие на могиле тех, кто пал в битве.

Чем длиннее верхняя тень, тем более медвежий характер носит *годжи-надгробие*. После открытия цены идут вверх лишь для того, чтобы сессия закрылась там, где и открылась, и эта точка оказывается к тому же дневным минимумом. Это невозможно интерпретировать иначе, как неспособность к росту. *Доджи-надгробие* на вершине рынка является особым вариантом *падающей звезды* (глава 3). Единственная разница между ними заключается в том, что у *падающей звезды* маленькое тело, а *годжи-надгробие*, будучи доджи, тела не имеет.

Доджи-дракон (томбо)

РИСУНОК 2-10



Доджи-дракон возникает, когда рынок открывается и закрывается на дневном максимуме (рис. 2-10). Как и другие, эта доджи появляется обычно в моменты разворота рынка. Из последующих глав вы увидите, что эта доджи является особым случаем *висельника* и *молота*. Свечу *томбо* с очень длинной нижней тенью-хвостом (ситаиге) называют также и свечой *такури*. Свеча *такури* в конце понижательного тренда носит чрезвычайно бычий характер.

Доджи четырех цен

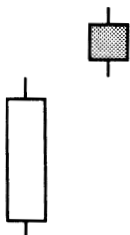
РИСУНОК 2-11



Эта редкая доджи появляется, когда все четыре ценовых компонента совпадают. То есть цена открытия, цена закрытия, максимум и минимум равны (рис. 2-11). Эта свеча появляется, когда акции в высшей степени неликвидны или у источника данных нет других цен, кроме цены закрытия. Фьючерсным трейдерам не следует путать это с ограниченным движением. Такая доджи встречается настолько редко, что при ее появлении следовало бы посмотреть, нет ли в данных ошибок. Тем не менее эта свеча указывает на полную неуверенность трейдеров в том, в каком направлении движется рынок.

Звезды (госи)

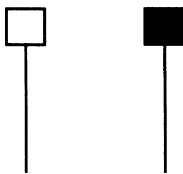
РИСУНОК 2-12



Звезда появляется всякий раз, когда маленькое тело отрывается вверх или вниз от предыдущего длинного тела (рис. 2-12). В идеале разрыв должен бы захватывать и тени, но это не является совершенно необходимым. *Звезда* указывает на некоторую неуверенность, царящую на торговой площадке. *Звезды* входят во многие свечные модели, в первую очередь в разворотные.

Бумажный зонтик (каракаса)

РИСУНОК 2-13



Многие из этих свечей также включены в следующую главу, посвященную моделям. Как и уже упомянутые виды свечей, *зонтики* обладают сильным разворотным характером. Этот вид свечей весьма сходен с *годжи-драконом*. Два вида *зонтиков* называются *молотом* и *висельником* в зависимости от их положения в рыночном тренде.

Заключение

Отдельные свечи чрезвычайно важны для анализа японских свечей. Когда аналитик использует их по отдельности, а затем в сочетании с другими свечами, перед ним раскрывается психологическая подоплека рынка. Большая часть анализа свечей и их моделей является составляющей *метода Сакаты* (глава 5). Однако материал книги выходит за пределы метода Сакаты, поскольку рассматриваются дополнительные модели и методы. Некоторые из этих моделей новы, другие являются вариациями уже известных моделей.